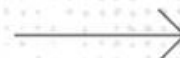


Отклоняющееся поведение

Отклоняющееся поведение – это социальное поведение, не соответствующее имеющейся норме или набору норм, принятых значительной частью людей в обществе.

Выделяют:

- агрессивное,
- делинквентное,
- аддиктивное,
- виктимное,
- суицидальное,
- самоповреждающее,
- рискованное.



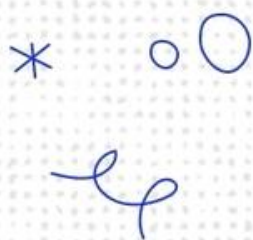
Агрессивное поведение

Агрессивное поведение может проявляться в нескольких формах:

Физическая агрессия: насилие, драки, физические нападения на других людей.

Вербальная агрессия: оскорбления, угрозы, ругательства, унижительное общение.

Пассивно-агрессивное поведение: скрытая агрессия, отрицательное отношение, месть, игнорирование других людей и т. д.



Делинквентное поведение

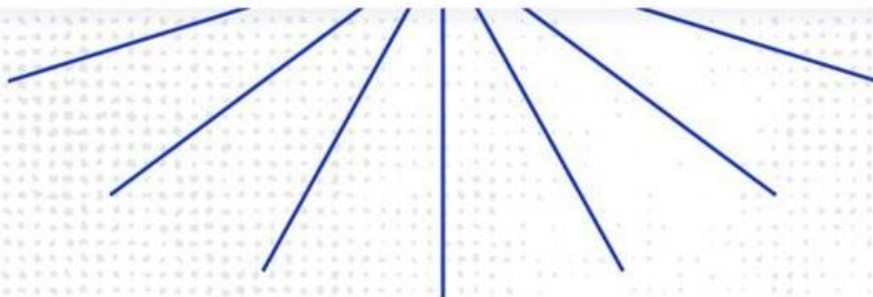
Делинквентное поведение – это поведение, нарушающее не только принятые в обществе нормы, но и законодательство. Включает в себя преступления, правонарушения, незаконную деятельность и другие формы социально-негативного поведения.

Может проявляться в следующем:

Хулиганство: разрушение собственности, поджоги, нарушение общественного порядка.

Мелкое правонарушение: воровство, вандализм.

Серьезное правонарушение: грабеж, насилие, изнасилование, преступление с использованием оружия.



Аддиктивное поведение

Аддиктивное поведение – это отклоняющееся поведение, связанное с зависимостью.

Различают следующие виды:

Зависимость от наркотиков: употребление различных наркотических и психотропных веществ, потеря контроля вследствие изменения поведения.

Алкоголизм: злоупотребление алкоголем, вследствие чего возникают проблемы со здоровьем и нарушение социальных отношений.

Игровая зависимость: форма психического расстройства, при котором возникает зависимость от видеоигр, вызывающая деструктивное поведение.



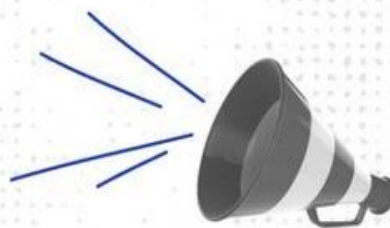
Виктимное поведение

Виктимное поведение – это поведение, которое проявляется в жертвенности, слабой позиции в отношениях с другими людьми, подверженности влиянию и контролю со стороны других людей.

Может проявляться в следующем:

Социальная изоляция: избегание контакта с другими людьми, отчуждение и одиночество.

Подверженность влиянию: легкая внушаемость, следование манипуляциям, а также угодливость окружающим, вследствие чего другие могут эксплуатировать и использовать человека в деструктивных целях.



Суицидальное поведение

Суицидальное поведение может проявляться в виде:

Суицидальные мысли: постоянные мысли о смерти и желании умереть.

Суицидальные намерения: планы и желание совершить акт самоубийства.

Суицидальные попытки: попытка причинить себе вред или завершить свою жизнь.



Самоповреждение

Самоповреждение (селфхарм) является намеренным нанесением вреда себе, но без суицидальных намерений.

Может проявляться в следующем:

Порезы кожи: самонанесение ран с использованием острых предметов.

Укалывание: инъекции в себя лекарств или наркотиков для получения физической или эмоциональной реакции.

Удары по себе: сильные удары по своему телу, чтобы причинить боль или облегчить тревогу.

Множественные проколы тела (пирсинг, микродермалы).

Рискованное поведение

Рискованное поведение – это поведение, включающее в себя действия, которые могут привести к физической или психологической травме, небрежное отношение к собственной безопасности.

Выделяют следующие формы рискованного поведения:

Руфинг – проникновение, чаще незаконное, на крыши зданий и сооружений.

Зацепинг – это способ передвижения на поезде, при котором человек цепляется к вагонам снаружи за различные поручни, лестницы, подножки и прочее.

Скайуокинг – покорение самых высоких точек в городе без специального снаряжения.

Диггерство – спуск и изучение подземных коммуникаций (шахты метро, бомбоубежища и так далее).

Сталкерство – посещение и изучение заброшенных мест.